

# VA-plan för Södertälje kommun 2017–2030

MED BILAGA VA-POLICY



# Innehåll

<b>Inledning</b>	<b>3</b>
Varför en VA-plan?	3
Hur hänger olika dokument ihop med varandra	4
Syfte	4
Genomförande, uppföljning och revidering	4
Kommunala mål och inriktningar med betydelse för VA-försörjning	5
VA-planering och översiktsplanering	6
Kategorisering av befintliga områden med samlad bebyggelse	8
Kriterier för bedömning av områden som ska omfattas av VA-utbyggnadsplan	8
Vattenförvaltning, bindande åtgärder för kommuner och miljömål	8
<b>VA-handlingsplan för allmän VA-försörjning</b>	<b>12</b>
Dricksvattendistribution och spillvattenhantering	12
Dricksvatten- och reservvattenförsörjning	13
Kretslopp och resurshushållning	14
Dagvattenhantering och klimatanpassning	14
VA-utbyggnadsplan 2018–2025 för befintlig bebyggelse	15
<b>VA-handlingsplan för enskild VA-försörjning</b>	<b>18</b>
Områden med samlad bebyggelse där mindre åtgärd krävs av kommunen	18
Utredningsområden	18
Områden med samlad bebyggelse där behovet av förändrad VA-försörjning är litet	19
<b>Notförteckning</b>	<b>20</b>
<b>Bilaga: VA-policy</b>	<b>21</b>

VA-plan för Södertälje kommun 2017–2030 • Dnr: KS 17/181  
Fastställd av kommunfullmäktige 2017-12-18  
Giltighet tills vidare (överensstämmer med översiktsplanens giltighet)  
Kommunstyrelsen ansvarar för revidering vid behov.  
Dokumentansvar: Stab och strategi, samhällsbyggnadskontoret

# Inledning



■ **SÖDERTÄLJE ÄR EN KOMMUN SOM VÄXER** både i tätorterna och på landsbygden. Under de kommande 20 åren ska 20 000 nya bostäder byggas och år 2030 förväntas befolkningen ha ökat till omkring 108 000. Fler invånare medför ökade avloppsmängder och att behovet av dricksvatten ökar. För att klara en sådan expansion behöver VA-planeringen och översiktsplaneringen ske i samverkan. När bebyggelsen ökar och staden blir allt tätare ökar oftast belastningen på vattenmiljön, vilket behöver förebyggas.

Vatten- och avloppsförsörjning behöver ses både i ett lokalt och mellankommunalt perspektiv. För att klara både framtida behov av vattenförsörjning samt reservvattenförsörjningen i stockholmsregionen kan potentiella vattenresurser komma att bli allt viktigare och för att klara övergödningssproblematik och fosforbrist behöver de näringsämnen som finns i avloppet hamna på rätt plats. För att skydda vattenmiljön i Södertälje och för att kunna följa miljö kvalitetsnormer för vatten behövs både ett förebyggande och åtgärdsinriktat arbete inom VA-försörjningen samt ett samarbete med andra kommuner som delar samma avrinningsområden<sup>1</sup>. Detta är även viktigt med tanke på klimatförändringarna.

Med VA avses i detta dokument dricksvatten samt avlopp i form av spillvatten<sup>2</sup>, dag<sup>3</sup>- och dränvatten<sup>4</sup>. VA-planen hanterar VA-utbyggnad i befintliga områden med samlad bebyggelse och eventuellt ny bebyggelse i anslutning till dessa områden, inte nya exploateringsområden. Det här är Södertälje kommuns första VA-plan. Samhällsbyggnadskontoret har tagit fram planen tillsammans med miljökontoret och VA-huvudmannen, Telge Nät. Stöd i arbetet har vägledningen från Havs- och vattenmyndigheten och Naturvårdsverkets ”Vägledning för kommunal VA-planering för hållbar – VA-försörjning och god vatten-

status” varit. Ramar för en förvaltningsövergripande grupp har skapats under arbetet.

## Varför en VA-plan?

En kommunal VA-plan är kommunens eget styrmedel för att kunna genomföra åtgärder på ett effektivt sätt. Med en medveten planering får kommunen bättre kontroll över VA-taxans utveckling. VA-planen saknar rättsligt bindande verkan men i 5 kap. 8 § miljöbalken om miljö kvalitetsnormer och åtgärdsprogram står att myndigheter och kommuner, inom sina ansvarsområden, ska vidta de åtgärder som behövs enligt det åtgärdsprogram som vattendelegationerna fastställer. Enligt åtgärdsprogrammet ska ”Kommunerna upprätta och utveckla vatten- och avloppsvattenplaner för att miljö kvalitetsnormerna för vatten ska kunna följas”. Se *sid. 9* där samtliga åtgärder som berör VA-försörjning finns.

Det finns idag inte någon samlad VA-lag utan VA-frågor styrs utifrån olika lagar. Därför är det viktigt att hanteringen av dessa frågor samordnas. De mest centrala lagarna är miljöbalken (MB), lag om allmänna vattentjänster (LAV) och plan- och bygglagen (PBL). Därtill kommer lagstiftningen om markåtkomst och om olika samverkansformer såsom anläggningslagen (AL), ledningsrättslagen, samt lag om förvaltning av samfälligheter. När det gäller dricksvatten tillkommer livsmedelslagstiftningen. Läs mer om lagstiftning i *bilaga 1*. Lagstiftningarna som styr VA-frågorna har inte stiftats utifrån en gemensam bakomliggande tanke, utan har tillkommit och reviderats var för sig under olika tidsperioder. Detta gör att de olika författningarna ibland är motstridiga, att det finns luckor i lagstiftningen och att vissa bestämmelser överlappar varandra. När det gäller dagvattenhantering blir detta tydligt, särskilt när det gäller ansvarsgränser.

Nedan följer några exempel på situationer när kommunen anser att det är otydligt i lagstiftningen och att en tydlig vägledning saknas.

- När är det kommunens ansvar att lösa VA-försörjningen i ett befintligt område enligt 6§ LAV och hur ska bedömningen gå till?
- Hur ska en reservvattenlösning för kommunen bli möjlig och hur ska enskilda dricksvattentäkter som försörjer fler än 50 personer eller vars uttag är mer än 10 m<sup>3</sup>/dygn få ett långsiktigt skydd?
- Hur ska kommunen kunna kretsloppsanpassa lokala källsorterande avloppssystem inom verksamhetsområdet för VA i större omfattning?
- Hur ska kommunen i planläggningen hantera dagvatten utifrån ett större perspektiv än detaljplaneområdet?
- Vilka riktvärden ska man använda vid beräkningar i dagvattenutredningar för att följa miljökvalitetsnormerna (MKN) för vatten?
- Var går gränsen mellan VA-huvudmannen och kommunal/privat exploatör för finansiering och dimensionering av dagvattenanläggningar?
- Hur kan kommunen ställa krav på att fastighetsägare ska fördröja och rena dagvattnet från kvartersmarken?
- Hur kan kommunen se till att fastighetsägare tar hand om sitt dagvatten inom sin egen fastighet så att inte belastningen på dagvattensystemet och risken för översvämning ökar?

## Hur hänger olika dokument ihop med varandra

Nedan följer en kort beskrivning över dels dokument som hör ihop med VA-planen dels de delar som ingår i VA-planen.

- **VA-POLICYN** – VA-policy är ett eget dokument som anger principer för hur kommunen agerar på VA-området för att styra mot en hållbar VA-försörjning. Den är vägledande för beslut och styrning och gäller tillsammans med översiktsplanen. Dess principer är styrande för VA-planeringen.
- **VA-ÖVERSIKT** – Bilaga till VA-planen med nulägesbeskrivning och förutsättningar för allmän och enskild VA-försörjning.
- **VA-PLANEN** – Innehåller bland annat kriterier för bedömning av områden som ska omfattas av VA-utbyggnadsplan samt handlingsplaner med de åtgärdsbehov som identifierats för allmän och enskild vatten- och avloppsförsörjning.
- **VA-UTBYGGNADSPLAN** – I denna plan ingår de befintliga områden med samlad bebyggelse<sup>5</sup> som kommunen avser att bygga ut kommunalt vatten- och avlopp i och eventuellt ny bebyggelse i eller i anslutning till dessa områden. VA-utbyggnadsplan ingår i handlingsplanen för allmän VA-försörjning.

## Syfte

VA-planens syfte är att få en heltäckande långsiktig planering för hela kommunen, både inom och utanför verksamhetsområdet för vatten och avlopp, för att:

- medborgarnas behov av vatten- och avlopps-försörjning ska tillgodoses.
- minska miljöpåverkan och bidra till att klara miljö-kvalitetsnormer (MKN) för vatten.
- skapa en hållbar VA-försörjning i kommunen med en god resurshushållning.
- tydliggöra de olika roller och ansvar som förvaltning och bolag har samt skapa förutsättningar för en samsyn kring VA-försörjningsfrågor.
- vara till stöd vid detaljplanering, bygglovsgivning samt vid tillstånd till inrättande av enskilda avloppsanläggningar.
- ge allmänheten information om kommunens VA-planering samt var och när kommunen planerar att bygga ut vatten och avlopp i befintliga områden.

## Genomförande, uppföljning och revidering

VA-huvudmannens VA-utbyggnadsplan omfattar både befintliga områden, som ska in i verksamhetsområdet och är en del av VA-planen, samt nya exploateringsområden. Områden som inte behöver detaljplan läggs direkt in i VA-huvudmannens arbetsplan. Utredningsområden med samlad bebyggelse hanteras under pågående VA-planperiod av den förvaltningsövergripande VA-gruppen om de bedöms falla under 6§ LAV.

Åtgärderna är nu formulerade som behov och visar ett nuläge. Om åtgärdsbehoven förändras under VA-planperioden kan andra åtgärder bli aktuella. En genomförandeplan ska tas fram av ledningsgruppen i den förvaltningsövergripande VA-gruppen. Ledningsgruppen utser en arbetsgrupp som ska ge förslag på åtgärder för det kommande året i samband med mål och budgetprocessen och som sedan ska godkännas av ledningsgruppen. Vilka åtgärder som sedan genomförs styrs av den centrala Mål och budgetprocessen. VA-huvudmannen ansvarar för att de åtgärder som gäller för den allmänna VA-försörjningen genomförs. Förvaltningens kontor ansvarar för att de åtgärder som ska genomföras av förvaltningen, arbetas in i verksamhets- och arbetsplaner. Ledningsgruppen ska även se över behovet av att skapa rutiner, processbeskrivningar och handböcker för det fortsatta arbetet.

Arbetsgruppen tar fram nödvändiga underlag i VA-planprocessen och definierar vilka behov av åtgärder som finns. Den ger också förslag på hantering och utbyggnadsordning för befintliga områden som faller under 6§ LAV och för hantering av övriga områden med samlad bebyggelse. Se figur nedan hur processen går till när VA-planen ska revideras.



Varje år ska en uppföljning göras för att se hur VA-planeringen förhåller sig till VA-policens principer. De åtgärder som genomförs i arbetet med VA-planen och som minskar belastningen från VA-försörjningen ska följas upp i kommunens kommande vattenplan<sup>6</sup>. VA-taxorna ska följas upp årligen av VA-huvudmannen för att se om de är satta enligt VA-lagstiftningens självkostnadsprincip.

#### Processcykel VA-plan i samordning med översiktsplanen

- 1 Revideringen av VA-planen samordnas med aktualitetsprövningen av översiktsplanen som sker varje mandatperiod. Vid behov omprövas VA-policyn.
- 2 Den förvaltningsövergripande ledningsgruppen godkänner den reviderade VA-planen före den politiska hanteringen.
- 3 Förslag till ny VA-plan går på remiss till berörda inom kommunen, andra berörda kommuner och länsstyrelsen.
- 4 Inkomna synpunkter beaktas och förslag till VA-plan omarbetas vid behov.
- 5 Den förvaltningsövergripande ledningsgruppen godkänner eventuella ändringar.
- 6 VA-planen går till stadsbyggnadsnämnden, tekniska nämnden, miljönämnden, VA-huvudmannens styrelse och kommundelsnämnderna för godkännande.
- 7 Beredning i hållbarhetsutskottet/kommunstyrelsen.
- 8 Beslut och antagande i kommunfullmäktige.

#### Kommunala mål och inriktningar med betydelse för VA-försörjning

Den långsiktiga inriktningen i Mål och budget är att Södertälje ska hushålla med vatten som naturresurs. Kommunfullmäktige har som långsiktigt mål att omställningen till hållbara system för hantering av avlopp ska fortsätta. Inriktningen för 2017–2019 är att VA-planen ska färdigställas och genomföras. Detsamma gäller för vattenplanen, som ska vara det samlande dokumentet för kommunens planering och uppföljning av åtgärder enligt vattendirektivet.

Målbilden för kommunens miljö- och klimatprogram 2017–2020, remisshandling, är att vattnet i kommunen är rent, levande och friskt och används för såväl fiske, bad och rekreation. Utbyggnaden av vatten och avlopp sker med utgångspunkt i ett kretsloppstänk och dagvatten tas om hand på ett hållbart sätt för att skydda vattenkvaliteten och för att undvika lokala översvämningar. Andelen källsorterat toalettavfall som hygieniseras<sup>7</sup> och återförs till odling ska öka. Förutsättningar för att nå målet är bland annat att en integrering med VA-plan och avfallsplan sker<sup>8</sup>. I Avfallsplan Södertälje kommun 2015–2020 finns mål om att andelen avlopp till slutna tankar, som behandlas och ingår det lokala kretsloppssystemet, ska vara minst 20 procent.



## VA-planering och översiktsplanering

Havs- och vattenmyndigheten och Naturvårdsverket betonar i "Vägledning för kommunal VA-planering för hållbar – VA-försörjning och god vattenstatus" att genom att arbeta med VA-planering parallellt med översiktsplaneringen kan dessa processer ge inspel och utgöra underlag för varandra. Och att VA-policyn ett viktigt styrdokument i arbetet med VA-planen och för översiktsplanen som helhet. Enligt Framtid Södertälje översiktsplan 2013–2030 ska VA-planen användas som ett gemensamt långsiktigt planeringsverktyg och vara ett stöd vid detaljplanering, bygglovgivning samt vid tillstånd till inrättande av enskilda avloppsanläggningar. I översiktsplanen finns flera riktlinjer med betydelse för VA-försörjningen inom tekniska försörjningssystem, utveckling på landsbygden samt risk, säkerhet och hälsa. Dessa gäller parallellt med VA-policyn. En av riktlinjerna har lagts in i policyn.

En viktig fråga för VA-planeringen är hur stora behoven av vattentjänster bedöms bli i framtiden och var de uppstår. Planeringen mellan VA och översiktlig planering hänger här ihop eftersom översiktsplanen pekar på var exploateringen i kommunen bör ske. En samplanering är därför mycket viktig. I sammanhanget ska även källsorterande toalettssystem in som ett alternativ vilket kommer att minska mängden spillvatten eftersom toalettvattnet

samlas upp. Det finns också fritidshusområden där människor bosätter sig permanent och som medför att olika behov av kommunal service, bland annat vatten- och avlopp, uppstår. VA-utbyggnad kan i dessa områden vara en del av lösningen för att möta efterfrågan på bostäder samtidigt som det minskar belastningen på vattenförekomster. Områdenas läge följer dock oftast inte översiktsplanens strategi. I vilka områden som det är olämpligt med utökade byggrätter eller att komplettera med mer bebyggelse, på grund av andra planeringsförutsättningar, är en avvägning som bör göras i översiktsplanen. Det underlättar i sin tur hanteringen av vilka områden som ska ingå i VA-utbyggnadsplan och tidplanen för dessa. Områden som bedöms att endast VA ska byggas ut men inga andra förändringar ska ske behöver inte planläggas.

En av översiktsplanens utgångspunkter är att det finns ett tydligt samband mellan täthet i bebyggelsen och hållbarhet. Strategin är därför att förtäta och bygga ihop stadens olika delar samt utveckla tyngdpunkterna på landsbygden. Om ny bebyggelse i första hand lokaliseras i eller i direkt närhet till tyngdpunkterna Järna, Hölö, Mölnbo samt Ekeby-Tuna-Sandviken tätorter, är hållbara lösningar för VA-försörjning möjliga, enligt översiktsplanen. Det pågår just nu ett arbete med att ta fram en utbyggnadsstrategi med utgångspunkt i översiktsplanen för att planera och

AKTÖR	ROLL/ANSVAR
<i>Flera aktörer, med olika roller och ansvar, är knutna till frågor om vatten och avlopp.</i>	
Länsstyrelsen	Länsstyrelsen utövar tillsyn så att kommunen tillgodoser behovet av vattentjänster enligt LAV § 6. Länsstyrelsen får förelägga kommunen att tillgodose behovet.
Kommunfullmäktige	Högsta organ i kommunen som fattar beslut i principiella frågor och ansvarar bland annat för lokala föreskrifter som ABVA <sup>9</sup> , beslutar om verksamhetsområden för VA och vattenskyddsområden/föreskrifter <sup>10</sup> samt fastställer taxor för VA och avfall.
Kommunstyrelsen	Leder, samordnar och ansvarar för den övergripande planeringen i kommunen vilket innefattar fysisk planering.
Hållbarhetsutskottet	Följer, bereder och tar initiativ i övergripande och strategiska hållbarhetsfrågor.
Stadsbyggnadsnämnden och kommunalnämnderna	Beslutar om bygglov och andra byggtillstånd, enkla detaljplaner samt ger detaljplaneuppdrag.
Tekniska nämnden	Har verksamhetsansvar för avfallshantering. Företräder kommunen som delägare i SYVAB <sup>11</sup> .
Miljönämnden	Prövnings- och tillsynsmyndighet för enskilda avlopp samt allmän VA-hantering. Nämnden utför tillsyn enligt miljöbalken på bland annat miljöfarliga verksamheter.
Telge Nät	Är huvudman för den kommunala anläggningen för vatten och avlopp samt ansvarar inom sitt verksamhetsområde för vattentjänsterna <sup>12</sup> .
Telge Återvinning	Är det kommunala renhållningsbolaget. Har fått uppdrag från tekniska nämnden att ansvara för avfallshantering i kommunen. Samlar in toalettavfall.
Medborgare	Invånare som använder vattentjänster och/eller har enskilda VA-lösningar har ett ansvar för att inte påverka människors hälsa eller miljön negativt. Den som äger en fastighet inom allmänt verksamhetsområde är skyldig att betala de avgifter som fastställts av kommunfullmäktige samt att följa VA-huvudmannens bestämmelser. Den som äger en fastighet utanför allmänt verksamhetsområde ansvarar för att fastigheten har en vatten- och avloppsförsörjning som uppfyller de krav som ställs i gällande lagstiftning.

samordna för ny bebyggelse, vägar samt vatten och avlopp. Strategin ska även analysera hur förtätningen samtidigt kan stärka och utveckla grönstrukturen vilket är betydelsefullt för bland annat dagvattenhanteringen.

Under processens gång har det blivit tydligt att för att kunna uppfylla vissa syften i VA-planen behövs ställningstaganden i översiktsplanen, att markanvändning pekas ut och planeringsunderlag tas fram. Detta behövs för att kommunen ska bidra till att klara miljökvalitetsnormer (MKN) för vatten men även för att minska risken för översvämning. Detta medskick har samlats ihop under VA-planprocessen.

#### Avvägningar i översiktsplanen

- Riktlinjer om höjdsättning för bebyggelsen i förhållande till återkomsttid på regn, förslagsvis att ny bebyggelse ska klara ett 100-års regn.
- Hur befintlig bebyggelse, som riskerar att översvämmas vid skyfall, ska hanteras.
- I vilka områden med samlad bebyggelse är det olämpligt med utökad byggrätt på grund av andra planeringsförutsättningar.

#### Markanvändning som pekas ut i översiktsplanen

- Identifiera övergripande avrinningsstråk uppströms och nedströms Södertälje tätort så att dessa inte byggs igen.

- Områden som är lämpliga för att hantera större dagvattenmängder tillfälligt så kallade över-silningsytor.
- Områden för dagvattenhantering (både rening och fördröjning) behöver pekas ut och reserveras i översiktsplanen. Det är en förutsättning för att klara exploatering/miljökvalitetsnormer för vatten.
- Peka ut lämplig plats för en ny våtkompostanläggning, lämpligen i den norra delen av kommunen.

#### Underlag som behöver tas fram

- Kartunderlag med övergripande avrinningsstråk för tätorterna i kommunen.
- Identifiera vilka områden som behöver reserveras för dagvattenhanteringen (både rening och fördröjning)
- Översvämningsanalyser för kommundelarnas tätorter.
- Uppdatera översvämningsanalysen för tätorten.

#### Uppdatera översiktsplanen med:

- Riksintresse för anläggningar för vattenförsörjning Djupdalsverket
- Regionala vattenförsörjningsplaner
- Rekommendationer för lägsta grundläggningsnivå vid sjöar och vattendrag

## Kategorisering av befintliga områden med samlad bebyggelse

Inför arbetet med VA-planen har kommunen gått igenom all samlad bebyggelse i kommunen, utanför allmänt VA (Söräng har en samfällighetslösning), där antalet fastigheter är cirka 20 eller fler.

Fyra kategorier har identifierats;

- områden som omfattas av VA-utbyggnadsplan för allmän VA-försörjning,
- områden där mindre åtgärd krävs av kommunen,
- utredningsområden,
- områden där behovet av förändrad VA-försörjning är litet.

Läs mer i handlingsplanerna om hur kommunen avser att arbeta vidare med dessa områden.

## Kriterier för bedömning av områden som ska omfattas av VA-utbyggnadsplan

Beredning av befintliga områden enligt § 6 LAV (Lag om allmänna VA-tjänster) handlar om att fatta två beslut:

- 1) Behövs ett verksamhetsområde?
- 2) När kan kommunen erbjuda det?

### FAKTA

**6 § LAV** "Om det med hänsyn till skyddet för människors hälsa eller miljön behöver ordnas vattenförsörjning eller avlopp i ett större sammanhang för en viss befintlig eller blivande bebyggelse, skall kommunen

1. bestämma det verksamhetsområde inom vilket vattentjänsten eller vattentjänsterna behöver ordnas, och
2. se till att behovet snarast, och så länge behovet finns kvar, tillgodoses i verksamhetsområdet genom en allmän va-anläggning."

### FAKTA

**17 § LAV** medger dock att huvudmannen väntar med att utföra de anläggnings- eller utbyggnadsarbeten som är nödvändiga för att fastighetsägaren ska kunna använda va-anläggningen, om arbetena

1. behöver samordnas med andra arbeten och samordningen annars skulle väsentligt försvåras, och
2. utförs i den ordning som följer av huvudmannens utbyggnadsplan.

Det kan finnas flera orsaker till att det uppstår behov av en samlad lösning och områden faller in under 6 § LAV, exempelvis:

1. Svårigheter att ordna vatten och avlopp på enskilda tomter utan att inskränka på skyddet för miljö och hälsa.
2. Långsam förtätning eller ökat permanentboende eller en klimatförändring som gör att området redan har eller inom kort kommer att få behov av en samlad lösning.
3. Områden där behovet av vatten och avlopp i dagsläget kan mötas med enskilda lösningar men där en planerad förtätning kan innebära att det inte går att ordna vatten

och avlopp på enskilda tomter utan att inskränka på skyddet för miljö och hälsa. Dessa områden omfattas inte av § 6 förrän man bestämmer sig för att förtäta.

## 4. Nyexploatering

### För att bedöma vilka områden som ska omfattas av VA-utbyggnadsplan, utifrån behov och möjligheter, har en sammanvägning gjorts av:

- Miljökontorets bedömning av behov utifrån hälso- och miljöskydd
- VA-huvudmannens bedömning av möjligheterna att ordna VA-försörjning i ett större sammanhang<sup>13</sup>
- Samhällsbyggnadskontorets bedömning av bebyggelseutveckling i och i anslutning till området

### Behovet styrs av dessa kriterier:

- Andel permanentboende i området, antal fastigheter, hur tät bebyggelsen är, antal outnyttjade byggrätter
- Kända problem med dåliga markförhållanden som skapar svårigheter med att anlägga och sköta enskilda avlopp med risk;
  - för förorening av enskilda brunnar
  - för förorening av allmänna dricksvattentäkter.
  - för förorening av yt- och grundvatten.
  - Tillgång till dricksvatten av god kvalitet.
  - Typ av enskild avloppsanläggning och dess status
  - Behov av planläggning av andra skäl än VA-försörjning.
  - Ökad bebyggelse

### Möjligheten och kostnaden för att tillgodose behovet styrs av:

- Insatsen som krävs för att förse området med kommunalt VA
- Avstånd till befintlig eller planerad VA-anläggning med tillräcklig kapacitet
- Möjlighet till samordning med andra VA-investeringar
- Andra faktorer som underlättar eller försvårar VA-utbyggnad (behov av planläggning)

## Vattenförvaltning, bindande åtgärder för kommuner och miljömål

### FAKTA

Införandet av EU:s ramdirektiv för vatten (vattendirektivet) i svensk lagstiftning 2004 innebar att ett nytt helhetsgrepp togs av vattenfrågorna. I och med detta skapades Sveriges vattenmyndigheter för att samordna arbetet med att bevara och förbättra kvaliteten i våra vattenförekomster. Vattnets naturliga gränser, avrinningsområdet, är utgångspunkt i förvaltningsarbetet med vatten. I Sverige infördes direktivet i svensk lagstiftning genom miljöbalken och vattenförvaltningsförordningen<sup>14</sup>.

Södertälje kommun ingår i Norra Östersjöns vattendistrikt. Vattendelegeringen<sup>15</sup> i distriktet fastställde i december 2016 ett nytt åtgärdsprogram för åren 2016–2021. Åtgärdsprogrammet omfattar de vattenförekomster som inte uppnår



eller riskerar att inte uppnå god vattenstatus, och syftar till att dels åtgärda de påverkanskällor som bedöms som betydande, dels förebygga försämringar av vattenstatus.

Vattenförvaltningens åtgärdsprogram är en förutsättning för arbetet med att nå de svenska miljökvalitetsmålen. Åtgärderna som kommunerna ska genomföra stödjer sex miljömål:

- Grundvatten av god kvalitet
- Levande sjöar och vattendrag
- Giftfri miljö
- Ingen övergödning
- God bebyggd miljö
- Hav i balans samt levande kust och skärgård

I miljömålsuppföljningen 2016 ansågs det inte möjligt att nå dessa miljömål i regionen till år 2020 med i dag beslutade eller planerade styrmedel. Det finns åtta administrativa åtgärder som är bindande för kommunen. Läs mer om åtgärderna i kolumnen bredvid. Sju av dessa har en koppling till VA-försörjning. Åtgärderna innebär att kommuner i de flesta fall behöver ställa krav på andra aktörer, till exempel verksamhetsutövare, att genomföra de fysiska åtgärder som krävs. I åtgärderna beskrivs och motiveras vad kommunerna behöver göra för att följa miljökvalitetsnormerna för vatten.

I Södertälje finns idag många sjöar och vattendrag som inte har god vattenstatus. I kommunen finns 60 vattenförekomster<sup>16</sup> av olika vattentyper – sjöar, vattendrag, grundvatten och kustvatten. Omkring 80 procent av vattenförekomsterna uppnår inte god ekologisk status och behöver åtgärdas. Det handlar främst om övergödning. När det gäller kemisk status tillämpas mindre stränga krav för vissa kemiska ämnen som är vitt spridda i miljön och som det är mycket svårt att åtgärda, till exempel kvicksilver<sup>17</sup> och bromerade flamskyddsmedel (polybromerade difenyletrar, PBDE). VA-försörjningen påverkar i olika grad kvaliteten på vattnet i vattenförekomsterna. Till exempel är vissa vattenförekomster recipienter för avlopps- och dagvatten medan andra används som dricksvatten. Avlopp påverkar vattenförekomsternas status genom utsläpp av näringsämnen och föroreningar. Föroreningar som inte fastnat i diken eller dagvattendammar kan spridas till de vattenförekomster där dagvattnet leds ut. Även stora dricksvattenuttag ur grundvattenförekomster kan påverka både kvantitativ och kvalitativ status. Kommunen och VA-huvudmannen är delaktiga i olika vattenvårdsförbund. Läs mer om vattenförvaltning, vattenstatus och VA-försörjningens påverkan i *bilaga 2*. Kartorna på nästa sida visar kommuns vattenförekomster och dess ekologiska status samt kommunens tätorter, samlad bebyggelse och avrinningsområden. Här syns även lokala och regionala avloppsreningsverk och nuvarande och föreslagna vattenskyddsområden för allmänna dricksvattentäkter.

**ÅTGÄRD 1** Kommunerna ska bedriva tillsyn enligt miljöbalken inom sina verksamhetsområden, avseende verksamheter som påverkar vattenförekomster, i sådan omfattning att miljökvalitetsnormerna för vatten kan följas. Åtgärden ska medföra att det för sådana verksamheter ställs krav på åtgärder som bidrar till att miljökvalitetsnormerna för vatten kan följas. Åtgärden ska påbörjas omgående och genomföras löpande.

**ÅTGÄRD 3** Kommuner ska prioritera och genomföra sin tillsyn så att de ställer de krav som behövs för att utsläppen av näringsämnen och prioriterade och särskilda förorenande ämnen från

- a) avloppsledningsnät och
- b) avloppsreningsverk minskar till vattenförekomster där det finns en risk för att miljökvalitetsnormerna för vatten inte kan följas på grund av sådan påverkan.

Åtgärden ska påbörjas omgående och genomföras kontinuerligt.

**ÅTGÄRD 4** Kommunerna ska säkerställa minskade utsläpp från enskilda avlopp, genom:

- a) att ställa krav på begränsade utsläpp av fosfor och kväve där det behövs för att miljökvalitetsnormerna för vatten ska kunna följas,
- b) att prioritera tillsynen av enskilda avlopp för att miljökvalitetsnormerna för vatten ska kunna följas.

Åtgärden ska påbörjas omgående genomföras kontinuerligt.

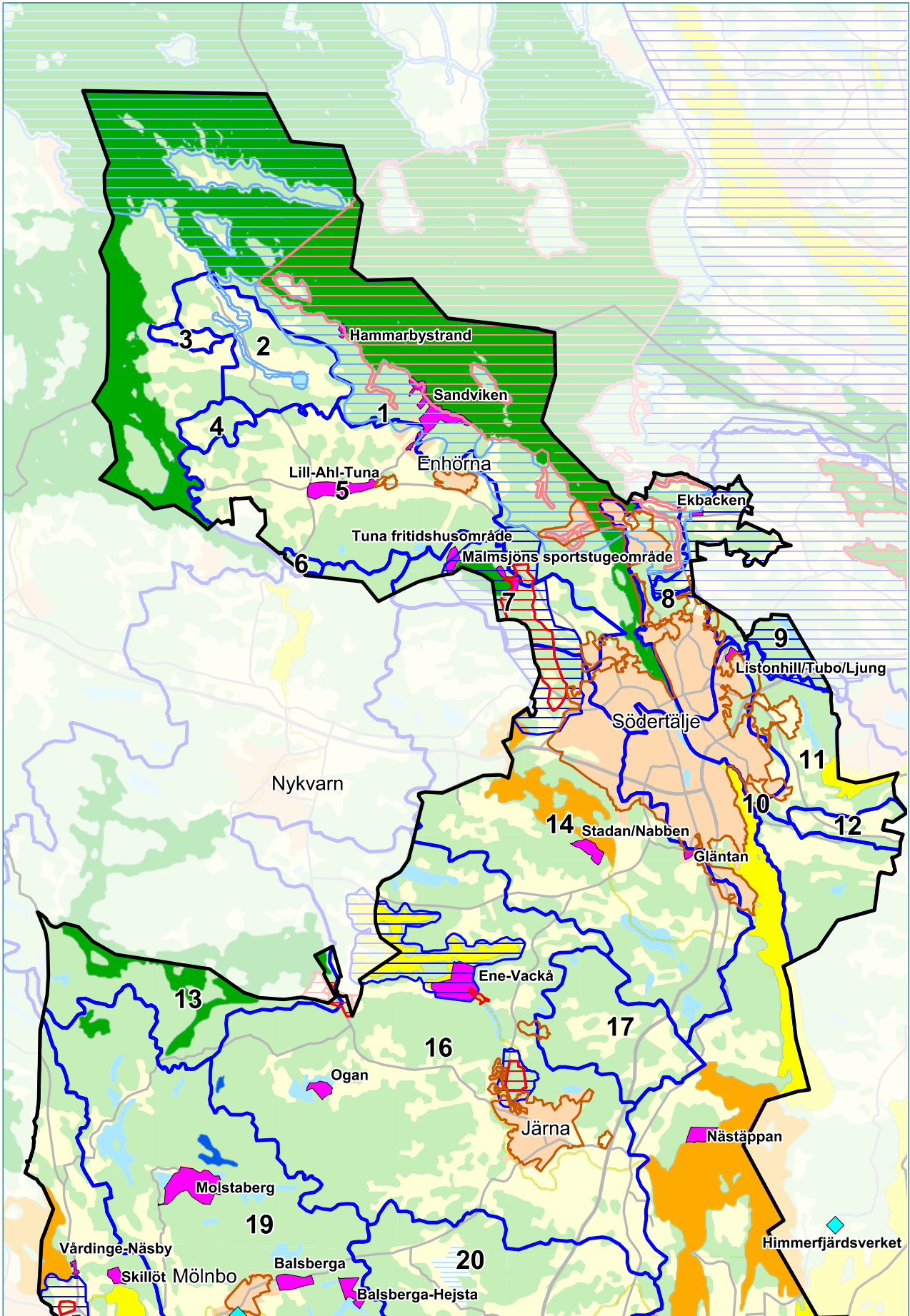
**ÅTGÄRD 5** Kommunerna ska säkerställa ett långsiktigt skydd för den nuvarande och framtida dricksvattenförsörjningen. Kommunerna behöver särskilt

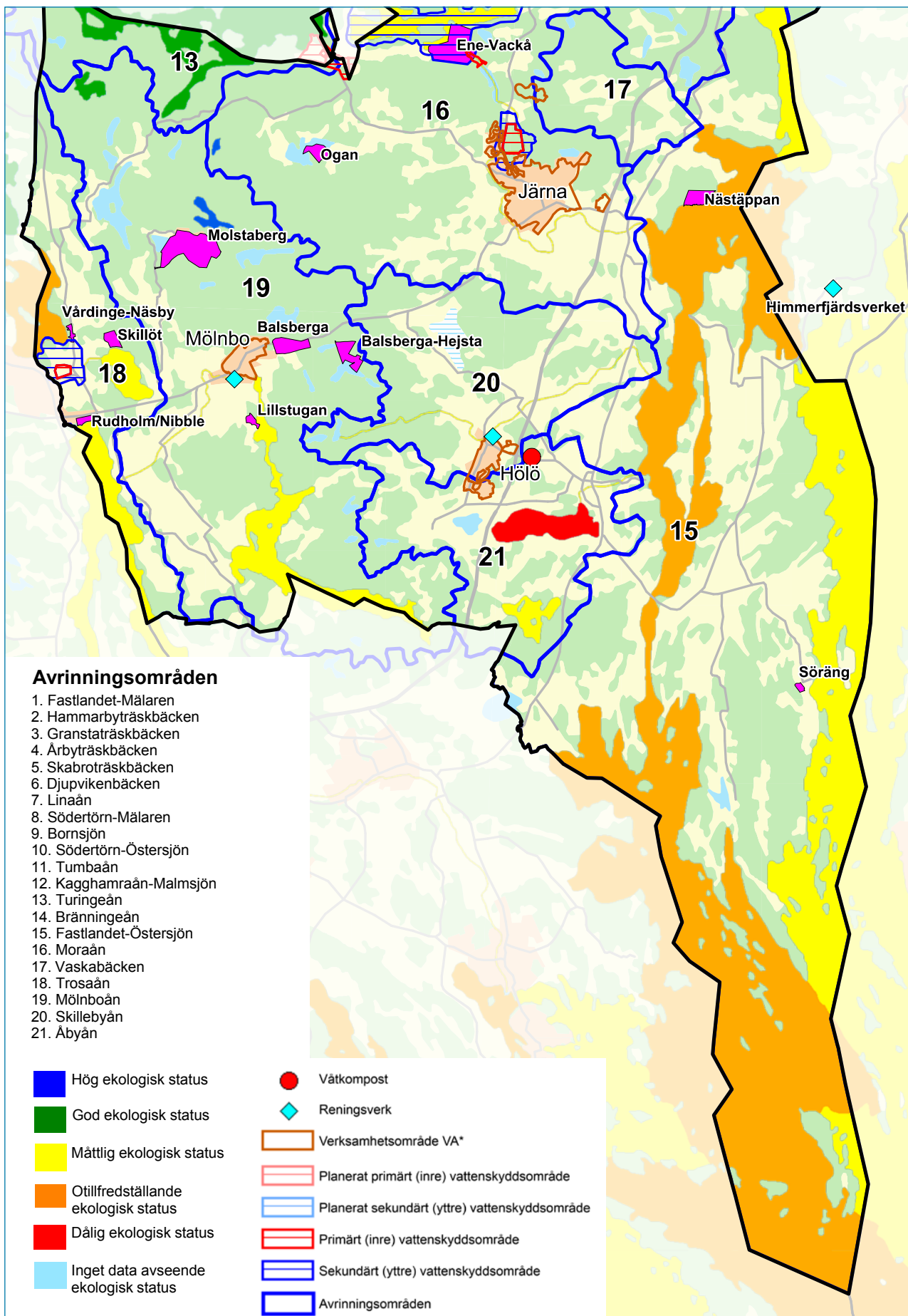
- a) anordna erforderligt skydd för allmänna och enskilda dricksvattentäkter som försörjer fler än 50 personer eller där vattentäktens uttag är mer än 10 m<sup>3</sup>/dygn
- b) göra en översyn av vattenskyddsområden som inrättats före miljöbalkens införande och vid behov revidera skyddsområdets avgränsningar och tillhörande föreskrifter så att tillräckligt skydd uppnås,
- c) bedriva systematisk och regelbunden tillsyn över vattenskyddsområden,
- d) uppdatera översiktsplanerna med regionala vattenförsörjningsplaner,
- e) säkerställa att tillståndspliktiga allmänna yt- och grundvattentäkter har tillstånd för vattenuttag.

**ÅTGÄRD 6** Kommunerna ska genomföra sin översikt- och detaljplanering samt prövning enligt plan- och bygglagen så att den bidrar till att miljökvalitetsnormerna för vatten ska kunna följas. Åtgärden behöver genomföras i samverkan med länsstyrelserna. Åtgärden ska vara vidtagen senast tre år efter åtgärdsprogrammets fastställande.

**ÅTGÄRD 7** Kommunerna ska upprätta och utveckla vatten- och avloppsvattenplaner för att miljökvalitetsnormerna för vatten ska kunna följas. Åtgärden behöver genomföras i samverkan med länsstyrelserna. Åtgärden ska vara vidtagen senast tre år efter åtgärdsprogrammets fastställande.

**ÅTGÄRD 8** Kommunerna ska utveckla planer för hur dagvatten ska hanteras inom kommunen med avseende på kvantitet och kvalitet. Dagvattenplanerna ska bidra till att de åtgärder vidtas som behövs för att miljökvalitetsnormerna för vatten ska kunna följas. Åtgärden ska vara vidtagen senast tre år efter åtgärdsprogrammets fastställande.





# VA-handlingsplan för allmän VA-försörjning

■ I VA-HANDLINGSPLAN REDOVISAS DE OLIKA ÅTGÄRDSBEHOV som finns just nu. Åtgärderna utgår från de behov, utvecklingsmöjligheter och risker som finns i nuvarande VA-system. Fakta om allmän och enskild VA-försörjning finns i bilagan, VA-översikt. Handlingsplanen för allmän VA-försörjning är indelad i fem delar:

- Dricksvattendistribution och spillvattenhantering
- Dricksvatten- och reservvattenförsörjning
- Kretslopp och resurshushållning
- Dagvattenhantering och klimatanpassning
- VA-utbyggnadsplan 2018–2025 för befintlig bebyggelse

## Dricksvattendistribution och spillvattenhantering

### Dricksvattendistribution

Kapaciteten i huvudledningarna behöver utredas inför framtida utbyggnad av bebyggelse i kommunen. Vattenledningarna under kanalen kommer att bytas ut i samband med kanalombyggnaden. Följande problem finns i vattenledningssystemet:

- Vattenläckor på huvudledning och servisläckor<sup>18</sup> på äldre ledningar.
- Kvalitetsproblem vid avbrott till exempel missfärgning av vatten.
- Högt tryck i vissa låglänta områden, behov av zonindelning.
- Olovlig tappning av vatten ur brandposter samt bristande kontroll av uttag ökar riskerna att vattnet förorenas.
- Generellt bristfällig funktion på ventiler i distributionsnätet.

### Spillvattenhantering

Kapaciteten i huvudledningarna behöver utredas inför framtida byggnationer i kommunen. Det bedöms bli kapacitetsproblem för framtida byggnationer i Västra Södertälje (Ångsvägen), Moraberg/Weda (Morabergsvägen/Bergaholmsvägen) samt Norra Järna (Rönnvägen). För att klara kapacitet och ökade reningskrav i Hölö och Mölnbo avloppsreningsverk har VA-huvudmannen arbetat med två huvudalternativ:

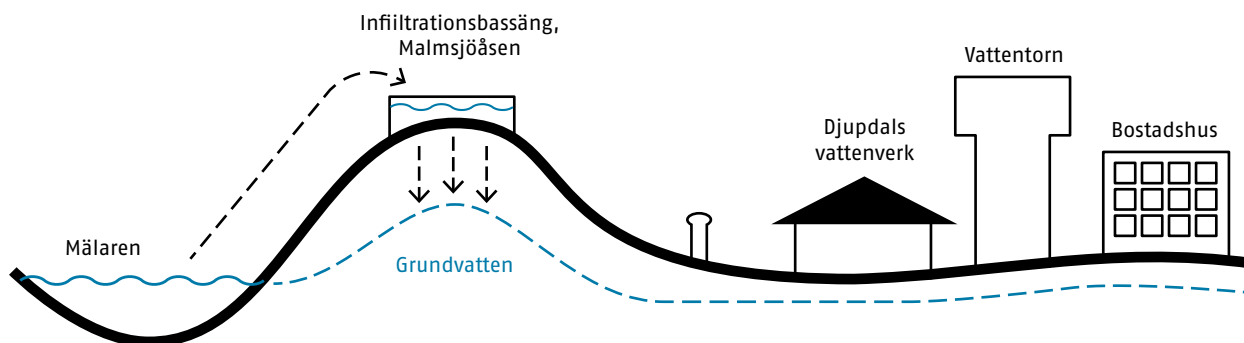
1. Ombyggnation av verken i Hölö och Mölnbo med ny teknik.
2. Ny pumpstation och överföringsledning mellan Mölnbo-Hölö och Hölö-Järna till Himmerfjärdsverket.

VA-huvudmannens styrelse beslutade i november 2014 att förorda alternativ två<sup>19</sup>. SYVAB<sup>20</sup> satsar idag stora resurser på utbyggnad. Det handlar också om processjusteringar.

Inläckage av tillskottsvatten, som dagvatten och dräneringsvatten, tar plats i spillvattenledningarna och leder till kapacitetsbrist. Att minska tillskottsvatten i ledningarna är ett mycket långsiktigt och tidskrävande arbete och därför kommer även ledningsförstärkningar att behövas. Att förhindra att rötter växer in i spillvattenledningarna är också tidskrävande. Andra konsekvenser av läckage in i ledningarna är att det kan förorsaka översvämningar, bräddningar i pumpstationer och ledningar, ökade reningskostnader och försämrad slamkvalitet i reningsverken på grund av att föroreningar når spillvattennätet. Det är prioriterat att sätta bräddmätare på de bräddpunkter<sup>21</sup> som bräddar till känslig recipient. Kombinerade nät<sup>22</sup> i äldre områden, där rännstensbrunnar har kopplats på, innebär en risk för översvämning.

Samtidigt som det pågår ett förebyggande underhållsarbete på ledningsnätet förekommer också många avloppsstopp som skapar behov av omfattande underhåll. Dessutom fortsätter problemen med fett i spillvattennätet att öka. Över stora områden är det svaga lutningar med svackor i spillvattennätet vilket innebär en risk för igensättning i ledningarna.

ÅTGÄRDSBEHOV	ANSVAR/ROLLER
Skapa en ökad medvetenhet om VA-tjänster, regler och riktlinjer bland kunderna.	VA-huvudman
Fortsätta att analysera ledningsnätets risk och sårbarhet med hänsyn till kapacitetsbehov, störningar och kondition.	VA-huvudman
Genomföra beslutad strategi för framtida spillvattenhantering i Hölö och Mölnbo.	VA-huvudman
Mäta bräddpunkter på spillvattennätet som rinner till dagvattennätet.	VA-huvudman
Successivt gå över till fjärravlästa VA-mätare.	VA-huvudman



### Dricksvatten- och reservvattenförsörjning

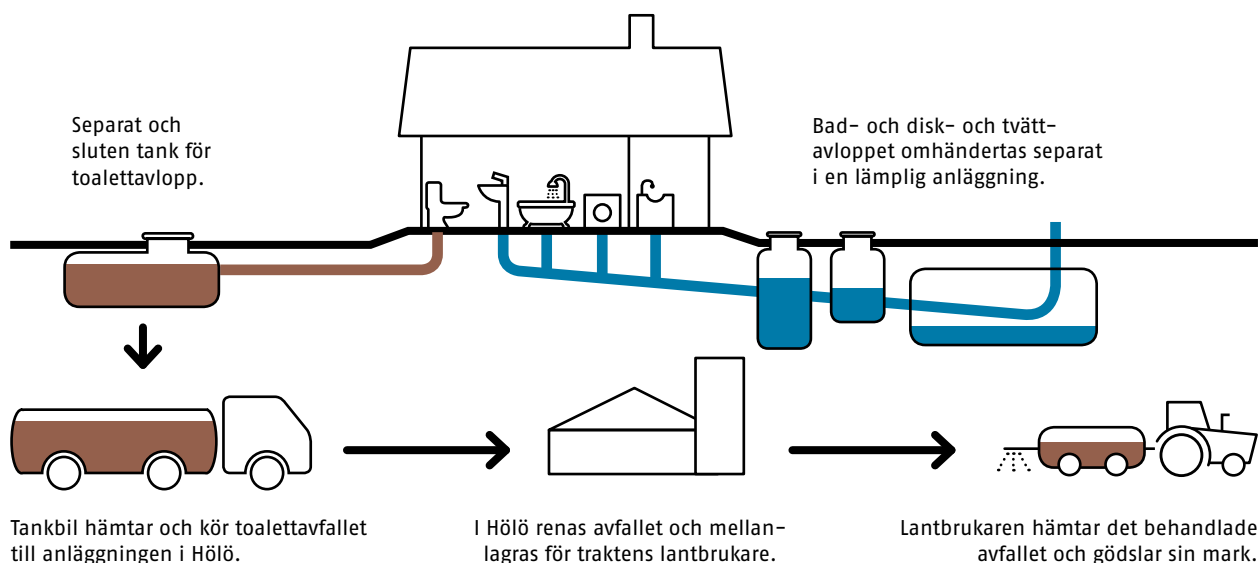
Behovet av dricksvatten förväntas öka med cirka 20 procent till år 2030 – till en medeldygnsförbrukning på 36 000 m<sup>3</sup>/dygn. Kapacitetstaket i dricksvattenproduktionen har nåtts vid ett par tillfällen och åtgärder pågår för att förbättra kapaciteten. Nykvarns kommun får också sitt dricksvatten från Södertälje, och är en kommun som växer. Flera större investeringar har initierats för att säkra Södertäljes framtida vattenförsörjning. Investeringarna finansieras genom uttag av en tillfällig bruksavgift<sup>23</sup>. Åtgärderna kommer att säkra framtida exploateringar och samtidigt förbättra grundvattennivån. För att förebygga risker behöver även avgränsningen av Malmsjöåsens vattenskyddsområde och vattenskyddsföreskrifterna revideras. I framtiden kan det bli nödvändigt att investera i ett reningssteg till om Mälarens kvalitet försämras på grund av klimatförändringar. Kommunens vattenverk Djupdal är numera av riksintresse för anläggningar för vattenförsörjning.

En regional vattenförsörjningsplan håller på att tas fram av länsstyrelsen där man tillsammans med kommuner och dricksvattenproducenter i länet tittar på hur man ska klara den framtida vattenförsörjningen i regionen. Här tittar man även på de potentiella yt- och grundvattenresurser som tidigare pekats ut i VAS-rådets rapport<sup>24</sup>. Denna har några år på nacken och behöver revideras. De prioriterade sjöarna som pekats ut har låg medelvattenföring och ligger under Södertäljes behov för ett medeldygn. Vattenförsörjningen i regionen är idag starkt beroende av östra Mälaren som vattentäkt. Södertäljes dricksvattensystem är inte ihopkopplat med övriga regionens.

Vid en akut förorening vid råvattenintaget i Mälaren kan dricksvattenproduktionen i Södertälje upprätthållas i cirka 40 dygn vid medeldygnsförbrukningen 36 000 m<sup>3</sup>/dygn, prognosår 2030. Den reservvattenförsörjning som finns i kommunen idag kan endast försörja Ekeby i Enhörna

kommundel. VA-huvudmannen har utrett om det finns dricksvattenförekomster i närområdet, som kan vara aktuella för ett reservvatten. Förutsättningen är att kommunen ska klara sitt reservvattenbehov under minst tre månader. En fullständig reservvattenlösning förutsätter ett nytt råvattenintag och en ny produktionslinje eller att Södertäljes dricksvattenledningsnät kopplas samman med övriga Stockholmsregionens nät. Det alternativ som framstår som det långsiktigt bästa och den mest ekonomiska lösningen är en ny huvudledning som förbinder Södertälje med Norsborg. *Se bilaga 3.* Det finns även behov av en nödvattenplan<sup>25</sup> i kommunen. En sådan håller på att tas fram i samverkan mellan förvaltningen och VA-huvudmannen.

ÅTGÄRDSBEHOV	ANSVAR/ROLLER
Ta fram föreskrifter för Södra Mälarens vattenskyddsområde. Revidera föreskrifterna för övriga vattenskyddsområden och avgränsningen för Malmsjöåsens vattenskyddsområde.	VA-huvudman
Begränsa/förhindra riskabel verksamhet, begränsa trafiken och bygga vägskydd, inrätta områdeskydd i form av larmövervakning och on-line mätning av grundvattennivån inom Malmsjöåsens vattenskyddsområde.	VA-huvudman
Ta fram nödvändiga delar i en Water Safety Plan för att säkerställa dricksvattenkvaliteten i hela produktions- och leveranskedjan.	VA-huvudman
Ha beredskap för att hantera både akuta och långvariga störningar i dricksvattenförsörjningen.	Kommunstyrelsen VA-huvudman
Besluta om vilken reservvattenförsörjning som ska väljas.	VA-huvudman



### Kretslopp och resurshushållning

Näringsämnen som fosfor är en ändlig resurs när den utvinns från naturen. Det är därför viktigt att ta tillvara den näring som finns tillgänglig i till exempel både enskilt och allmänt avlopp. Idag finns inte tillräckligt med stallgödsel i länet för att kunna ersätta handelsgödseln. Genom att utveckla lokala system för återföring av näringsämnen till jordbruksmark kan en hållbar VA-försörjning även bidra till ett hållbart jordbruk. Slam från allmänna avlopp kan användas till gödning<sup>26</sup> och produktion av biogas genom rötning. Detta förutsätter dock att ämnen som påverkar slammets kvalitet, till exempel tungmetaller, bromerade flamskyddsmedel, perfluorerade ämnen och läkemedelsrester minskar. De diffusa<sup>27</sup> utsläppen till avloppsnätet från hushåll och samhälle har ökat.

Med källsorterande system, där toalettavloppet separeras från övrigt avlopp, kan en högre andel av hushållsavloppets näringsämnen återföras till odlingsmark än vid traditionell reningsteknik. Södertälje kommun arbetar för att kunna återföra näring från toalettavloppen till jordbruksmark, som en del i arbetet för ett hållbart jordbruk. I kommunen finns ett system för att ta hand om slam från slutna tankar till vilka endast vattentoaletter är kopplade. Slammets från tankarna behandlas genom våtkompostering och tillsats av urea<sup>28</sup>. Behandlat slam sprids sedan som gödsel på odlingsmark. Till skillnad från de allmänna reningsanläggningarna kommer eventuella föroreningar i slammets hamna i marken i stället för i sjöar, vattendrag eller skärgården. I jorden är förutsättningarna för nedbrytning av läkemedelsrester mycket större än i vattnet.

I dagsläget används våtkomposten endast för slam från enskilda avloppsanläggningar. Övergången till källsorterande VA-lösningar inom allmänt VA behöver börja inom ett begränsat område där det lätt kan följs upp så att frågor kring investerings- och behandlingskostnader samt ansvar och taxor kan klargöras innan uppskalning av systemet sker.

ÅTGÄRDSBEHOV	ANSVAR/ROLLER
Att i ägardirektiven styra att källsorterande toalettssystem ska prövas inom verksamhetsområdet för allmänt VA och att brukaren är en kommunal verksamhet.	Kommunstyrelsen Kommunfullmäktige
Fortsätta att reda ut juridiska, taxemässiga och tekniska frågor för källsorterande avloppssystem inom den allmänna VA-anläggningen. Källsortering av toalettavfall ska sättas in i ett systemperspektiv utifrån resurshushållning, investering och driftkostnad, kretslopp, kvalitet på slutprodukten i jämförelse med konventionella system	VA-huvudman
Se över möjligheten att ta hand om toalettavfall från båtavlopp, latriner, husvagnar med mera i våtkompostanläggningen.	VA-huvudman
Kontinuerligt utveckla och använda renhållningstaxan och andra ekonomiska styrmedel samt incitament för att minska andel vattenmängd i insamlat toalettavfall.	Kommunfullmäktige

### Dagvattenhantering och klimatanpassning

En allt tätare bebyggelse och mer hårdgjorda ytor leder till att dagvattensystemet inte räcker till överallt. Avrinningsområden och dess avrinningsstråk behöver identifieras så att inte dessa byggs igen. Mark måste också reserveras i anslutning till avrinningsområden och avrinningsstråk för eventuellt framtida översvämningsytor och reningsanläggningar. Områden med kombinerade<sup>29</sup> ledningsnät prioriteras i VA-huvudmannens arbete med att klara dimensioneringskravet enligt Svenskt Vattens riktlinjer<sup>30</sup>. Det kan annars leda till skadeersättningar vid översvämningsytor. I vissa områden är det lättare att bygga ut fördröjningsmagasin än att byta ut det kombinerade ledningsnätet till duplikata<sup>31</sup> ledningar.

Reningskraven kommer att öka i framtiden vilket innebär att tillsynsmyndighet och VA-huvudmannen behöver ställa högre reningskrav på verksamhetsutövarna. Det finns inga gränsvärden i ABVA<sup>32</sup> idag. Genom rening vid källan och/eller förebyggande åtgärder kan dagvattenföroreningarna och dagvattenmängderna till olika recipienter minimeras. Hur förorenat dagvattnet är varierar kraftigt beroende på markanvändning, nederbörd och årstid. Näringsämnen som fosfor och kväve kan finnas i dagvattnet på grund av felkopplingar mellan spillvatten- och dagvattennätet, bräddat avloppsvatten, asfalterade ytor och atmosfäriskt nedfall från värme- och elkraftverk, industrier och trafikavgaser. De vanligaste tungmetallerna i dagvattnet är zink och koppar men även kadmium förekommer ofta. Diffusa källor som förorenar dagvatten är främst vägtrafiken, asfalterade ytor samt byggmaterial.

Dagvattenpumpstationerna på Jacob Borgmästares väg och Vasa gård har tillräcklig kapacitet. Pumpstationen på Oxelgrenshagen klarar inte kraftigare regn utan att brädda över till avlopp. En inventering behöver göras för diken samt ansvarsgränser för anslutna vägar och allmän platsmark. Det finns även behov av att kunna ta ut dagvattenavgifter från allmän platsmarkshållare<sup>33</sup>. Rutiner och resurser saknas för återkommande kontroller av att svackdiken inte fylls igen, att dräneringsstråk<sup>34</sup> hålls öppna och att hårdgörning av ytor inte ökar. De kraftiga skyfall som har drabbat Södertälje de senaste åren har medfört att vissa problemområden har identifierats. Regnen går i riktning mot att bli både mer intensiva och mer frekventa. Områdena är lågpunkter och saknar fria vattenvägar som kan transportera bort regnet. De områden som har identifierats är Ängsgatan, Ritorp/Vidängsvägen, Skomakargatan/Ågårdesravinen (här har ett fördröjningsmagasin byggts) samt ett antal enstaka utspridda fastigheter.

ÅTGÄRDSBEHOV	ANSVAR/ROLLER
Inventera vilka ytor som ägs av allmän platsmarkshållare och som ska ingå i dagvattentaxan	VA-huvudman
Inventera dikessystem och öppna dagvattenlösningar.	VA-huvudman
Upprätta avtal mellan VA-huvudmannen, Södertälje kommun och i vissa fall dikningsföretag om drift- och kostnadsansvar för diken och andra öppna dagvattenlösningar.	VA-huvudman Tekniska nämnden
Beräkna kvantitet och kvalitet på utsläpp i utsläppspunkter från tekniska avrinningsområden och gör en bedömning av möjliga lösningar.	VA-huvudman
Ta fram områdesanalyser för att bedöma om reningen/fördröjning är tillräcklig i befintliga dagvattenanläggningar. Bedöma behov och placering av nya anläggningar.	VA-huvudman

(forts nästa spalt)

ÅTGÄRDSBEHOV (FORTS)	ANSVAR/ROLLER
Genomföra åtgärder eller ta fram beredskapsplaner för de områden som riskerar att drabbas av översvämningar.	Kommunstyrelsen VA-huvudman Tekniska nämnden
Utarbeta ett kontrollprogram för dagvattenanläggningar.	VA-huvudman
Utarbeta ett kontrollprogram för oljeavskiljare.	Miljönämnden
Ta fram en dagvattenplan.	Kommunstyrelsen

## VA-utbyggnadsplan 2018–2025 för befintlig bebyggelse

För närvarande finns det sex områden med befintlig bebyggelse där kommunen kommer ta ansvar för vatten- och/eller avloppsförsörjningen. Följande områden ingår i Södertälje kommuns utbyggnadsplan för allmänt VA:

OMRÅDEN MED BEFINTLIG BEBYGGELSE	TIDPLAN
Vårdinge-Näsby	2019–2020
Sandviken	2019–2025
Ekbacken	2019–2021
Tube, Ljung & Listonhill	2020–2022
Stadan och Nabben	2019–2021
Nästäppan	2019–2021

Anledningen till varför utbyggnad behövs inom dessa områden varierar. I områdena Vårdinge-Näsby, Sandviken, Ekbacken, Tube, Ljung & Listonhill behöver vatten- och/eller avloppsfrågan ordnas i ett större sammanhang, i enlighet med 6 § LAV. I dessa områden bedöms VA-försörjningen inte kunna ordnas på ett hållbart sätt på de enskilda tomterna utan att inskränka på skyddet för människors hälsa och miljön. Från Vårdinge-Näsby, Sandviken och Ekbacken sker utsläpp av avloppsvatten ut i befintliga eller kommande vattenskyddsområden för allmänt dricksvatten. I Tube, Ljung & Listonhill finns begränsade möjligheter att ordna vatten- och avloppsförsörjningen på de enskilda tomterna. Vid problem med avloppsanläggningar i området finns stor risk för påverkan på enskilda dricksvattenbrunnar. Området gränsar dessutom till verksamhetsområde för vatten och avlopp.

I Stadan och Nabben finns ett ökat tryck på permanent bosättning vilket medför att vatten- och avloppsanläggningarna i områdena behöver uppdateras. Kraven på rening av avloppsvatten i Nästäppan är höga. Eftersom det finns möjlighet till samordning med andra VA-investeringar kan vatten- och avloppsfrågan i området lösas genom allmänt VA.

På nästa sida följer en kort beskrivning av områdena som ingår i utbyggnadsplanen. Mer information om områdena finns i bilaga 5.

## 1. Vårdinge-Näsby



I Vårdinge-Näsby behöver kommunen ta ansvar för avloppshandlingen enligt § 6 LAV. Detta beror på att området ligger mycket nära Gnesta kommuns allmänna dricksvattentäkt. Det bedöms att det inte är lämpligt att släppa ut avloppsvatten i delar av området. Det bedöms även som mycket svårt att inrätta acceptabla avloppslösningar på varje enskild tomt utan risk för enskilda dricksvattentäkter. Utbyggnad av vatten- och avlopp planeras till år 2019–2020. Utbyggnaden kräver inte att en detaljplan upprättas. Kretsloppsalternativ, där extremt snålspolande toaletter kopplas till slutentanken och annan lösning för BDT-avlopp anordnas, kan vara ett alternativ som allmän lösning. Därför bör detta alternativ utredas innan val av teknisk lösning görs.

## 2. Sandviken



Med anledning av bebyggelsens omfattning, allt fler permanentboende och svårigheten att lösa avloppsfrågan med enskilda anläggningar behöver VA-försörjningen i Sandviken lösas genom allmänt VA. Det är också förknippat med det kommande vattenskyddsområdet för Södra Mälaren. Det finns även planer för mycket ny bebyggelse i och strax intill sandvikenområdet. Ett VA-verksamhetsområde ska beslutas och detaljplanläggning av området pågår. Målet är en antagen detaljplan våren 2018. Avgränsning av bebyggelsen som ska ingå i detaljplanen för Sandviken görs inom ramen för planarbetet, och ska i huvudsak överensstämma med det kommande VA-verksamhetsområdet. När planen har vunnit laga kraft kan vatten och avlopp byggas ut i etapper under 2019–2025.

## 3. Ekbacken



Avloppssituationen i Ekbacken är problematisk ur miljösynpunkt, med enskilda avloppsanläggningar och vattentäkter med korta skyddsavstånd. Behovet av att ordna VA-försörjning i ett större sammanhang är betydande i området eftersom avloppsanläggningarna kan hota både enskilda dricksvattentäkter och Bornsjön som är södra Stockholms reservvattentäkt.

Att anlägga kommunalt vatten och avlopp, för fastigheter med befintliga bostäder i området, kräver inte dispens från länsstyrelsen. Tillstånd krävs dock för schaktningsarbeten. Däremot krävs dispens från länsstyrelsen för ny bebyggelse inom vattenskyddsområdet eftersom det är förbjudet enligt skyddsföreskrifterna. Arbetet med att göra en ändring av detaljplanen pågår. Planen ska göra anslutning möjlig till allmänt VA och utöka byggrätten. Detaljplan beräknas kunna antas under andra halvan av 2018. En utbyggnad av vatten och avlopp kan ske under 2019–2021.

## 4. Tubo, Ljung & Listonhill



Ett utredningsområde för verksamheter planeras öster och väster om Tubo-, Ljung & Listonhill. I dagsläget finns dock inga tankar på kompletterande bostadsbebyggelse intill området. Fastighetsbildningen i området är komplicerad. Vatten- och avloppsförsörjningen i områdena behöver ordnas genom allmänt VA. Kommunen gör en exploateringsförstudie för området. Området kommer att planläg-



gas för bostäder och verksamheter. Detaljplanen beräknas kunna antas 2019. När planen har vunnit laga kraft kan verksamhetsområdet för VA utökas. Utbyggnad av vatten och avlopp kan ske under 2020–2022.

### 5. Stadan och Nabben



Både Stadan och Nabben är ursprungligen fritidshusområden. Under de senaste åren har det blivit populärt att bosätta sig permanent i området. Avloppsanläggningarna i områdena är enkla och uppfyller inte dagens krav för permanentboende. Områdena planeras för permanent bebyggelse samt ska inkluderas i verksamhetsområdet för allmänt VA. Planläggning pågår för att göra en kommunal exploatering möjlig, utöka byggrätterna och bygga ut kommunalt VA. Planen antas vinna laga kraft under andra halvan av 2018. Utbyggnaden av allmänt VA i områdena är planerat till 2019–2021.

### 6. Nästäppan

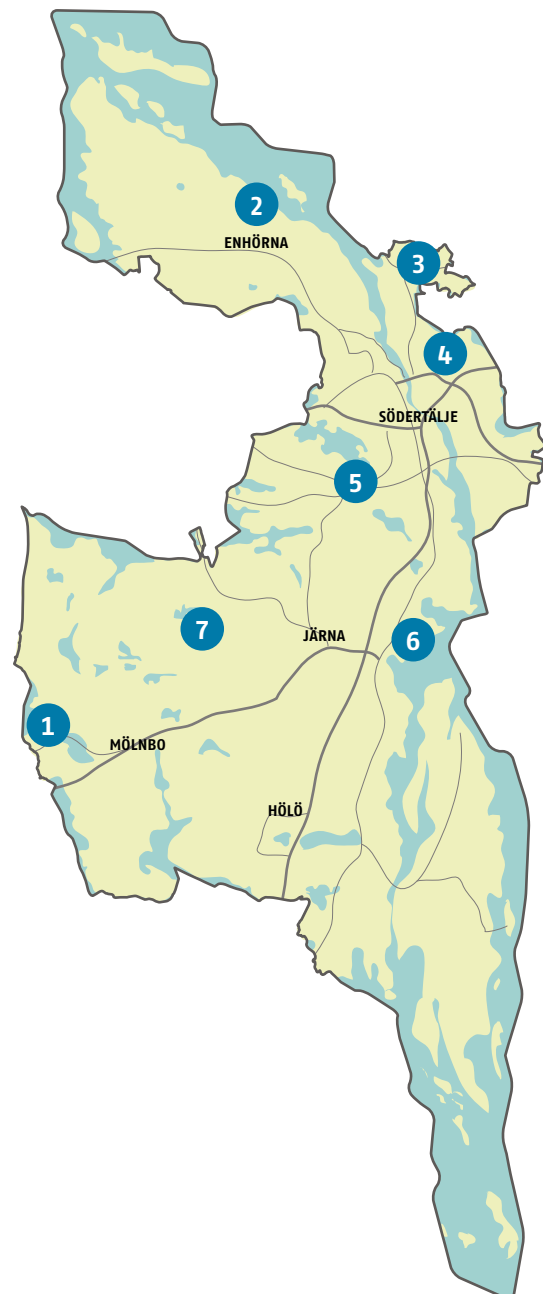


Närheten till vattentäkter och det kuperade landskapet i området medför höga krav på skyddsavstånd mellan enskild dricksvattentäkt och avloppsanläggning. Det kan i flera fall bli svårt att hitta lösningar för enskilda avloppsanläggningar som uppfyller dagens högt ställda krav. Området är planerat att kopplas till allmänt VA i samband med att campingområdet vid Farstanäs kopplas till allmänt VA. Dispens för att lägga ned ledningar i naturreservatet behövs. En antagen detaljplan kan vara möjlig 2018 och utbyggnad av vatten och avlopp kan ske 2019–2021.

### I avvaktan på att kommunalt VA byggs ut

För de områden där kommunen avser att bygga ut allmänt vatten och avlopp och där det finns en beslutad tidsplan för utbyggnaden gäller följande:

- När detaljplan vunnit laga kraft kan tidsbegränsade tillstånd beviljas för allt avloppsvatten till slutan tank.
- Tidsbegränsade tillstånd för enskild avloppsanläggning kan beviljas när beslut om att utvidga verksamhetsområdet tagits.
- Fastigheter med extremt snålspolande och källsorterande toaletter<sup>35</sup> samt hållbar BDT-lösning kan undantas från verksamhetsområde och ges permanenta avloppstillstånd.



# VA-handlingsplan för enskild VA-försörjning

■ I STORA DELAR AV SÖDERTÄLJE KOMMUN sker dricksvattenförsörjning och avloppsrening med enskilda anläggningar. Antalet enskilda avloppsanläggningar i kommunen uppskattas till omkring 6 000 och ungefär lika många hushåll kan antas ha egna dricksvattenbrunnar.

Nedan följer de åtgärder som kommunen behöver vidta för enskild vatten- och avloppsförsörjning, samt vem som ansvarar för dessa åtgärder.

## Enskild dricksvattenförsörjning

ÅTGÄRDSBEHOV	ANSVAR/ROLLER
Ta fram underlag till en vattenförsörjningsplan för enskild vattenförsörjning.	Stadsbyggnadsnämnden Miljönämnden
Utreda hur enskilda vattentäkter som försörjer fler än 50 personer eller medger ett uttag större än 10 m <sup>3</sup> per dag ska få ett långsiktigt skydd.	Stadsbyggnadsnämnden/kommundelsnämnderna Miljönämnden
Informera fastighetsägare om enskilda dricksvattenbrunnar för att öka medvetenhet och kunskap om förutsättningar för en hållbar VA-försörjning.	Miljönämnden Stadsbyggnadsnämnden/ kommundelsnämnderna Kommunstyrelsen

## Enskild avloppsförsörjning

ÅTGÄRDSBEHOV	ANSVAR/ROLLER
Utreda hur VA-rådgivningen ska utformas.	Kommunstyrelsen VA-huvudman Miljönämnden
Utreda hur hanteringen av uttjänt fosforbindande material kan ske på ett hållbart sätt.	Renhållaren Miljönämnden

## Områden med samlad bebyggelse där mindre åtgärd krävs av kommunen

I Södertälje kommun finns i dagsläget ett område med samlad bebyggelse där vatten och avloppsfrågan bedöms kunna lösas med enskilda anläggningar men problem har uppstått eftersom detaljplanen förbjuder avloppsanläggningar. Problematiken är inte av den karaktär som gör att området faller under kommunens ansvar att ordna vatten och avlopp enligt 6 § LAV (2006:412).

## 7. Ogan (se översiktskarta på föregående sida)



Området är ett gammalt fritidshusområde där många bor permanent. De flesta har sluten tank för WC eller torrtoalett men detaljplanebestämmelserna förhindrar miljönämnden att ge tillstånd till nya hållbara lösningar för BDT-avlopp. För att kunna tillåta enskilda avloppsanläggningar i området krävs en detaljplaneändring eller ett beslut om att bestämmelsen, i detaljplanen, om avlopp kan förbises. Se VA-policy. Möjligheten att anpassa avloppsanläggningar till kommunens kretsloppssystem bedöms vara god. Efter avloppstillsyn i området bedöms i princip alla fastigheter kunna lösa rening av BDT-avlopp på egen tomt.

## Utredningsområden

I Södertälje kommun finns ett antal områden där möjligheterna att ordna vatten och avlopp på de enskilda fastigheterna fortfarande inte är klarlagt. För dessa områden krävs ytterligare utredning om vatten och avloppsförhållandena.

Följande områden är identifierade som utredningsområden:

OMRÅDE
Balsberga
Ene-Vackå
Gläntan
Lill-Ahl-Tuna
Molstabergr
Rudholm-Nibble
Skillöt

Beskrivning av utredningsområdena finns i bilaga 5.



Arbetsprocessen ser ut så här:

1. Miljökontoret gör en bedömning av möjligheten att ordna vatten och avlopp på de enskilda fastigheterna.
2. Den förvaltningsövergripande VA-gruppen bedömer om området faller under kommunens ansvar att ordna VA enligt 6§ LAV.
3. Om området inte faller inom 6§ LAV bedömer den förvaltningsövergripande VA-gruppen om det behövs andra åtgärder för en hållbar VA-försörjning.

### Områden med samlad bebyggelse där behovet av förändrad VA-försörjning är litet

I nedanstående områden med samlad bebyggelse har kommunen bedömt att förändrad VA-försörjningen inte är aktuellt i dagsläget. De flesta av dessa områden har idag enskilda avloppsanläggningar. Det finns inga uppenbara risker för påverkan på enskilda dricksvattentäkter eller yt- och grundvatten. I framtiden kan det dock bli aktuellt med förändringar av VA-försörjningen om områdena förändras, till exempel om många nya bostäder byggs eller på grund av klimatförändringar.

I Hammarbystrand har de flesta sluten hantering av avloppsvatten vilket betyder att utsläppen är mycket små. Balsberga-Hejsta, Lillstugan och Söräng har under de senaste åren fått avloppstillsyn från miljökontoret och bristfälliga anläggningar har fått krav på åtgärder. Tuna fritidshusområde och Malmsjöns sportstugeområde ligger inom Malmsjöåsens vattenskyddsområde och utsläpp av avloppsvatten i områdena är ringa. Kommunen avser inte göra några förändringar i dessa två områden.

#### OMRÅDE

Balsberga-Hejsta

Hammarbystrand

Lillstugan

Malmsjöns sportstugeområde

Söräng

Tuna fritidshusområde

Beskrivning av områdena finns i *bilaga 5*.

# Notförteckning

- 1 På en given plats i ett vattendrag kan man bestämma det landområde från vilket nederbörden förr eller senare kommer ut som vatten i vattendraget vid den platsen – avrinningen. Avrinningsområdet begränsas av en vattendelare som skiljer ett avrinningsområde från ett annat. Det är en gräns i naturen, som man kan rita in på kartor genom att studera topografin.
- 2 Förorenat vatten som kommer från diskhoar, toaletter, duschar och olika processer i industrin.
- 3 Kommunens definition: Tillfälligt förekommande avrinnande vatten på yta av mark eller byggnation, till exempel regnvatten, smältvatten, spolvatten och framträngande grundvatten.
- 4 Dränvatten är grundvatten och markvatten som avleds t.ex. från husgrunder.
- 5 Samlad bebyggelse innebär i VA-planen områden med bebyggelse med ca 20 fastigheter eller fler.
- 6 Vattenmyndigheten följer årligen upp de bindande åtgärderna för kommuner i åtgärdsprogrammet.
- 7 Process där bakterier reduceras för att minska risken för smittspridning,
- 8 Kommunens arbete med en odlingsstrategi kan även ha betydelse i sammanhanget.
- 9 Allmänna bestämmelser om vatten- och avlopp
- 10 Om vattenskyddsområden berör andra kommuner är det länsstyrelsen som beslutar om vattenskyddsområde och föreskrifter.
- 11 Sydvästra Stockholmsregionens Va-verks AB.
- 12 Dricksvatten, spillvattenavledning och dagvattenavledning.
- 13 Enligt förarbetena till lagen har 20 till 30 anslutna fastigheter ansetts vara ett riktvärde. Detta antal är inte fast bestämt, men genom rättspraxis har en ungefärlig gräns satts. Praxis säger att även färre fastigheter kan anses vara ett större sammanhang om det gäller skydd av miljön. Antalet fastigheter kan vara lägre, om bebyggelsen är samlad och de sanitära behoven starka, men det kan också vara högre.
- 14 I 5 kap. miljöbalken, och förordning (2004:660) om förvaltning av kvaliteten på vattenmiljön.
- 15 Vattenmyndigheternas beslutande organ är en vattendelegation utsedd av regeringen.
- 16 Med vattenförekomst menas de sjöar som har en yta större än 1 km<sup>2</sup>, vattendrag med tillrinningsområde större än 10 km<sup>2</sup> och stora grundvattenförekomster av betydelse för dricksvattenförsörjning. De vatten som inte är vattenförekomster kallas för "Övriga vatten".
- 17 Beror till viss del på berggrunden i Sverige.
- 18 Servis är den ledning som går mellan huvudledningen i gatan och fastighetens förbindelsepunkt vid tomtgräns.
- 19 VD fick i uppdrag att presentera ett förslag för genomförande av en överföringsledning till Himmerfjärdsverket i samverkan med andra aktörer och att samråda med berörda förvaltningar i kommunen.
- 20 Sydvästra stockholmsregionens VA-verksaktiebolag.
- 21 Bräddning är utsläpp av avloppsvatten beroende på hydraulisk överbelastning som i punkter kan brädda till dagvattennätet.
- 22 Kombinerade nät för både spill- och dagvatten.
- 23 Avgift som speglar fastighetens nytta av VA-anslutningen.
- 24 Rådet för Vatten- och Avloppssamverkan i Stockholms län, VAS-rådet. Rapport nr 6 "Dricksvattenförekomster i Stockholms län".
- 25 Nödvatten används vid avbrott i ordinarie dricksvattenförsörjning. En nödvattenplan behövs för att reda ut hur en sådan situation ska lösas.
- 26 Ungefär 25 procent av slammet från reningsverken ingår idag i kretsloppet.
- 27 Diffusa utsläpp har ingen tydligt avgränsad utsläppspunkt, utan sprids som läckage eller nedfall från stora ytor eller många små utsläppskällor.
- 28 Urinämne eller karbamid är en kvävehaltig kemisk förening
- 29 Spillvatten och dagvatten i samma ledning.
- 30 Svenskt Vatten Publikation 110 "Avledning, av dag-, drän- och spillvatten"
- 31 Spillvatten och dagvatten går i separata ledningar.
- 32 Allmänna bestämmelser om vatten och avlopp.
- 33 Kommunen ansvarar för att den allmänna platsmarken ställs iordning och är därmed allmän platsmarkshållare.
- 34 När marken utanför fastigheten lutar mot den egna tomten eller då den egna tomten lutar mot en grannfastighet ska ett avskärande dräneringsstråk anläggas som tar hand om yt- och grundvattnet. Den avskärande dräneringen utformas med ett svackdike över en dräneringsledning.
- 35 Exempel på lösning är svartvattensortering, det vill säga extremt snålspolande toalett till slutna tank.

# Bilaga:

## VA-policy

VA-policyn anger principer för kommunens agerande inom VA-planeringen för att styra mot en hållbar VA-försörjning. Den är vägledande för beslut och styrning och gäller tillsammans med översiktsplanen. Den har ett långsiktigt perspektiv till 2030.

Södertälje kommuns vatten- och avloppsförsörjning ska vara säker och långsiktigt hållbar. Kretslopp och källsortering är viktiga ledord inom allmänt och enskilt VA. Kommunen ska verka för att miljö kvalitetsnormerna för vatten uppnås och att problemen med dagvatten minimeras.

### Förvaltning och utveckling av den allmänna VA-anläggningen

- x. VA-huvudman för den allmänna va-anläggningen är Telge Nät AB.
1. Förnysetakt för den allmänna VA-anläggningen ska säkerställa långsiktigt hållbara VA-tjänster genom investeringar på en tillräcklig nivå. Vid förändringar och förnyelse av VA-anläggningen ska takten anpassas till driftstörningar samt anläggningens ålder och kondition. Bästa funktion i förhållande till kostnad eftersträvas med avseende på leveranssäkerhet, dricksvattenkvalitet, hälsoskydd, recipient-skydd och resurshushållning.
2. Vid fysisk planering och reinvesteringsplaneringen ska sociala, ekonomiska och miljömässiga konsekvenser för VA-kollektivet beaktas.
3. Allmän VA-försörjning kan innebära andra tekniska lösningar än anslutning till befintligt system.
4. Utökat samarbete med grannkommuner ska övervägas om det är ekonomiskt genomförbart samt leder till minskad miljöbelastning och bättre hushållning med energi och växtnäringsämnen.
5. Den del av huvudmannens VA-verksamhet som inte ingår i den allmänna VA-anläggningen ska bedrivas på affärsmässig grund.

### Dricksvattenförsörjning

1. Vattenförsörjningen i Södertälje kommun ska vara säker och hållbar hela vägen från källa till konsument.
2. Allmänna vattentäkter och reservvattentäkter ska skyddas genom vattenskyddsområden med föreskrifter.
3. Kommunen ska tillsammans med VA-huvudmannen ha förmåga och beredskap att hantera såväl akuta som långvariga störningar i dricksvattenförsörjningen.
4. Kommunens behov av kort- och långsiktig reservvattenförsörjning ska tillgodoses.

### Kretslopp och resurshushållning

1. Kommunen ska eftersträva en hållbar återföring av växtnäringsämnen till jordbruksmark från källsorterande avloppssystem. Med källsorterande avloppssystem avses system som källsorterar urin och/eller toalettavfall.
2. Vid om- och nybyggnation ska byggnader om möjligt förberedas så att förutsättningar för vattenbesparing och källsortering av toalettavfall blir möjlig.
3. Kommunen ska genom VA-huvudmannens uppströmsarbete och utveckling av reningstekniker i VA-system arbeta med att minimera föroreningar och oönskade ämnen i det växtnäringsrika hushållsavloppet för att möjliggöra hållbar återföring av växtnäringsämnen till jordbruksmark.

Forts »

### Dagvattenhantering och klimatanpassning

1. En klimatanpassad och hållbar dagvattenhantering ska eftersträvas vid planering för ny och befintlig bebyggelse.
2. Vid VA-planering ska hänsyn tas till ökad regnintensitet och högre grund- och ytvattennivåer till följd av ett förändrat klimat.
3. Dagvattenhanteringen ska bidra till att förbättra yt- och grundvattenrecipienternas kvalitet, för att miljö- kvalitetsnormer för vatten och god vattenstatus ska kunna uppnås.
4. Dagvatten ska i första hand hanteras utifrån naturliga avrinningsområden och de ekosystemtjänster som finns på platsen.
5. Föroreningar i dagvattnet ska begränsas vid källan. I första hand med tröga<sup>1</sup> system.
6. VA-huvudmannen ansvarar för byggnation och finansiering av dagvattenanläggningar i enlighet med Svenskt vattens riktlinjer<sup>2</sup>.
7. Fördröj och omhändertag dagvatten lokalt på kvarters- mark och allmän mark så långt som möjligt innan det går vidare till samlad avledning från platsen.

1 Trög avledning kan ske genom att ytvatten leds sakta över gräsbevuxen mark som faller sakta mot ett givet mål. Eller genom grunda och gräsbevuxna svackdiken samt makadamfyllda infiltrationsdiken.

2 Svenskt vatten Publikation 110 "Avledning, av dag-, drän- och spillvatten"

### Inrättande av nya verksamhetsområden och VA-försörjning utanför kommunens allmänna verksamhetsområde

1. Prioritering av områden med behov av allmän VA-försörjning ska ske genom en god VA-planering i sam- ordning med översiktsplaneringen och med hänsyn till miljö- och hälsoskyddsaspekter, bebyggelse- utveckling samt utbyggnadskostnader.
2. Kommunen ska bedöma behovet av en allmän VA- anläggning i enlighet med 6 § Lag (2006:412) om all- männa vattentjänster. Om behov finns ska utbyggnad av en allmän VA-anläggning vara påbörjad inom 5 år efter formellt inrättande av VA-verksamhetsområde.
3. Fastigheter med extremt snålpolande och käll- sorterande toaletter<sup>3</sup> samt hållbar BDT-lösning kan undantas från verksamhetsområde och ges permanenta avloppstillstånd.
4. I områden där VA-försörjningen kan lösas med en- skilda lösningar men detaljplanen förbjuder avlopp- sanläggningar ska planändring övervägas.
5. Vid omarbetning av detaljplaner för att möjliggöra större byggrätter krävs en VA-utredning<sup>4</sup> där olika VA-strategier redovisas och jämförs ur miljömässigt, tekniskt och ekonomiskt perspektiv.
6. Kommunen ska erbjuda VA-rådgivning till fastighets- ägare för att underlätta utformningen av långsiktigt hållbara enskilda VA-anläggningar och gemensamhets- anläggningar.
7. Belastningen från enskilda avlopp på vatten- förekomster ska minska.

3 Exempel på lösning är svartvattensortering, det vill säga extremt snålpolande toalett till slutna tank.

4 Se bilaga 6 i VA-översikten.

VA-policy • Dnr: KS 17/181  
Fastställd av kommunfullmäktige 2017-12-18  
Giltighet tills vidare (överensstämmer med översiktsplanens giltighet)  
Kommunstyrelsen ansvarar för revidering vid behov.  
Dokumentansvar: Stab och strategi, samhällsbyggnadskontoret



**Södertälje kommun**  
**151 89 Södertälje**

